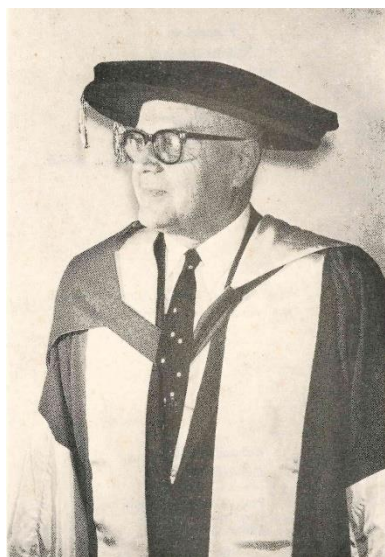


Turpinām pagājušā gada tradīciju!

Iepazīsim zinātnieku Leonīdu Slaucītāju!



Alūksnes novada Jaunlaicē dzimušajam vispusīgi talantīgajam, starptautiski ievērojamajam zinātniekam, profesoram Leonīdam Slaucītājam 10. aprīlī apritēs 125. dzimšanas diena. Atzīmējot novadnieka jubileju, Alūksnes novada bibliotēka, Jaunlaicenes bibliotēka sadarbībā ar Jaunlaicenes muižas muzeju “Malēnieša pasaule” aicina ikvienu izzināt šīs izcilās personības dzīves un darba gājumu, piedaloties konkursā “Iepazīsim zinātnieku Leonīdu Slaucītāju!”.

Aktīvākos atbilžu iesniedzējus aicināsim piedalīties ekskursijā – izzinošā ekspedīcijā pa Leonīda Slaucītāja dzimto Jaunlaicenes pagastu.

Meklējot atbildes, aicinām izmantot Alūksnes novada bibliotēkas, Jaunlaicenes bibliotēkas un Jaunlaicenes muižas muzeja “Malēnieša pasaule” novadpētniecības krājumus, Alūksnes novada bibliotēku e-katalogu, kā arī Latvijas Nacionālās digitālās bibliotēkas resursu www.periodika.lv, bibliotēku sagatavotās izstādēs u.c.

Atbildes iesniegt Alūksnes novada bibliotēkā, Jaunlaicenes bibliotēkā klātienē vai elektroniski biblioteka@aluksne.lv līdz **2024. gada 15. aprīlim**.

- 1. Kādi Leonīda Slaucītāja darbi pieejami Alūksnes novada bibliotēkās?**
- 2. Kas redzams novadnieka pēdējās grāmatas, kura tika izdota 1973. gadā izdevniecībā “Ziemeļblāzma”, vāka noformējumā?**
- 3. Kādā no Leonīda Slaucītāja grāmatām atradīsiet atmiņu fragmentu “Dzimtais stūris”. Nosauciet vietas, kuras minētas fragmentā!**
- 4. Izdevumā “Universitas” 01.10.1968. publicēts raksts par pasauleslaveno zinātnieku profesoru Leonīdu Slaucītāju. Tajā lasāmas arī autora atmiņas par bērnību, jaunību, profesionālajām gaitām. Kas ir bijuši viņa vecāki?**
- 5. Cik plaša bija Slaucītāju ģimene?**
- 6. Vienīgais Slaucītāju ģimenes kopattēls no Majorskolas uzņemts 1936. gadā. Nosauciet fotogrāfijā redzamās personas!**
- 7. Bērnībā Leonīda uzmanību pievērta lielais režģainais tornis uz Dēliņkalna. Toreiz viņš nevarēja iedomāties, ka tas būs saistīts arī ar viņa profesionālo dzīvi. Kas tas bija par torni un ar ko bija saistīta zinātnieka profesionālā dzīve?**
- 8. Leonīda pirmie ceļojumi sākās dienējot flotē 17 gadu vecumā. Kuras zemes viņš tajā laikā apceļoja?**
- 9. Leonīds Slaucītājs ir pirmais latvietis – vairākkārtējs zinātņu doktors. Cik reizes un kurās valstīs viņam tika piešķirts doktora grāds?**
- 10. Veiksmīgs bija Leonīda Slaucītāja akadēmiskais darbs universitātēs. Kādām profesionālajām studijām vēl zinātnieks nodevās?**
- 11. Zinātnieks komponēja instrumentālos un vokālos skaņdarbus. Latvijas Valsts kinofotofonodokumentu arhīvā “Redzi, dzirdi Latviju!” var noklausīties plati ar viņa komponētajām dziesmām. Kas izpilda šīs dziesmas?**

12. **Kādi skati visbiežāk tika atainoti Leonīda Slaucītāja gleznās?**
13. **Kuras pasaules daļas pētniecību laikā no 1950. – 1957. gadam viņš uzskatīja par īpaši ievērojamu notikumu savā darbā?**
14. Visu mūžu Leonīds Slaucītājs ir kalpojis tai devīzei, kurai viņš ir solījis, iestājoties Latvijas Universitātē – “Zinātnei un Tēvzemei”! **Kādus zinātniskus pētījumus viņš veicis Latvijā?**
15. Latvijā Leonīdam Slaucītājam piederēja jahta, ar kuru viņš šķērsoja Baltijas jūru. **Kam par godu jahta ieguva savu nosaukumu?**
16. **Kurā gadā un uz kuru valsti emigrēja Leonīds Slaucītājs? Kur emigrācijā viņš sāka strādāt?**
17. **Kādi attēli, kuros redzams Leonīds Slaucītājs, skatāmi Latvijas Nacionālajā digitālajā bibliotēkā**
18. Laikraksta “Latvijas Vēstnesis” 14.04.1999. numurā atrodama publikācija ar jubilāra bērnu atmiņām. **Kas ir viņa sieva un bērni? Ar ko viņi nodarbojās?**
19. **Kur un kad miris Leonīds Slaucītājs?**
20. **Kādi apbalvojumi dzīves laikā zinātniekam piešķirti?**